

- ▷ Milieux dunaires entre l'Adour et la pointe Saint-Martin (en quasi-totalité),
- ▷ Île Saint-Bernard (en totalité).
- ▶ ZNIEFF de type II (grands ensembles naturels, riches ou peu modifiés, offrant des potentialités biologiques importantes) :
 - ▷ Dunes littorales entre Contis et La Barre de l'Adour (en partie),
 - ▷ Réseau hydrographique des Nives (en partie).

Une modernisation nationale (mise à jour et harmonisation de la méthode de réalisation de cet inventaire) a été lancée en 1996 afin d'améliorer l'état des connaissances, d'homogénéiser les critères d'identification des ZNIEFF et de faciliter la diffusion de leur contenu.

Dans la zone d'étude, les ZNIEFF ayant fait l'objet d'une modernisation sont les suivantes :

- ▶ Dunes de Tarnos (ZNIEFF 1),
- ▶ Ile de Saint Bernard (ZNIEFF 1),
- ▶ Dunes littorales du banc de pineau à l'Adour (ZNIEFF 2).

2. Les zones importantes pour la conservation des oiseaux (ZICO)

Il s'agit d'un inventaire scientifique dressé en application d'un programme international de Birdlife International visant à recenser les zones les plus favorables pour la conservation des oiseaux sauvages.

La carte en page suivante présente la localisation des ZICO sur la zone d'étude et à proximité.

Aucune ZICO n'est recensée sur la zone d'étude.

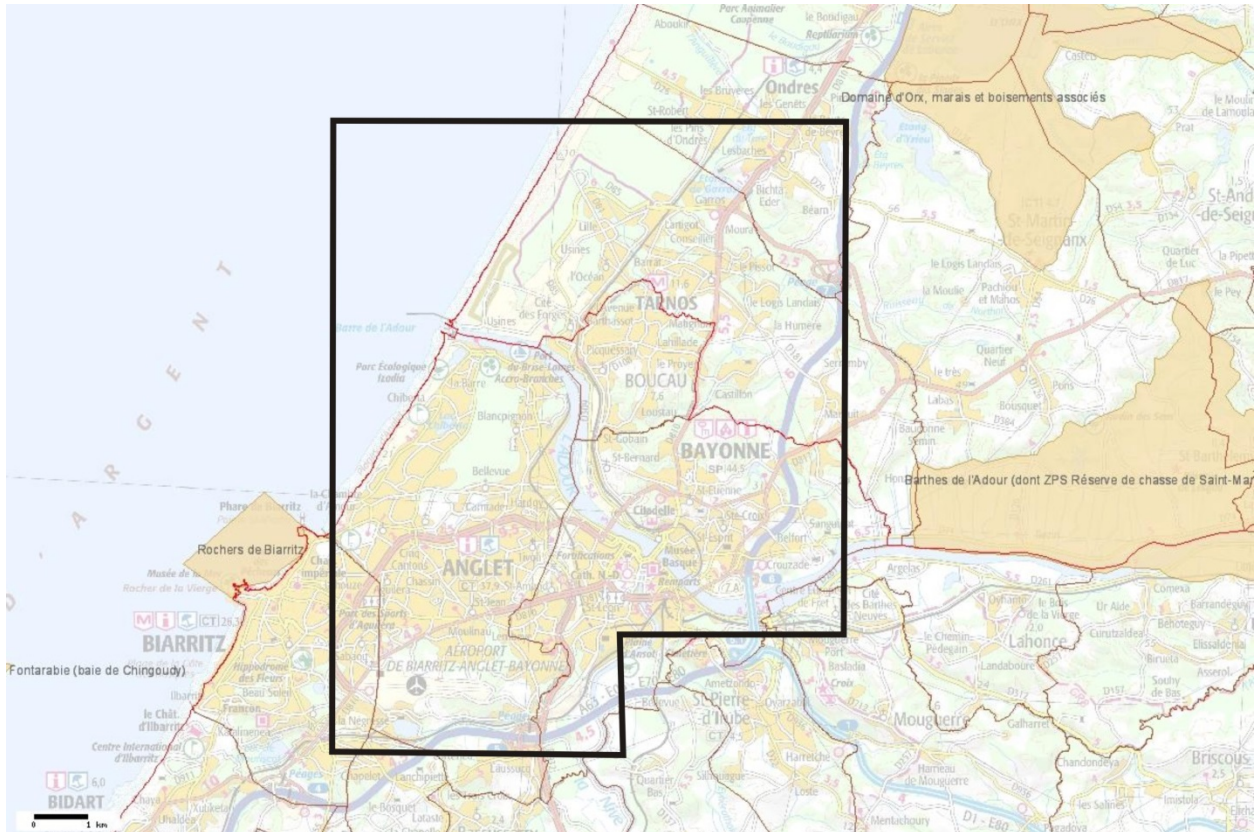


Figure 2 : Zones importantes pour la conservation des oiseaux ZICO sur la zone d'étude (Source : DREAL Aquitaine)

3. Sites NATURA 2000

Le réseau NATURA 2000 est un ensemble de sites naturels européens, terrestres et marins, identifiés pour la rareté ou la fragilité des espèces sauvages, animales ou végétales, et de leurs habitats. Ce réseau mis en place en application de la Directive "Oiseaux" de 1979 et de la Directive "Habitats" de 1992 vise à assurer la survie à long terme des espèces et des habitats particulièrement menacés, à forts enjeux de conservation en Europe.

La carte suivante présente les sites NATURA 2000 recensés sur la zone d'étude et à proximité.

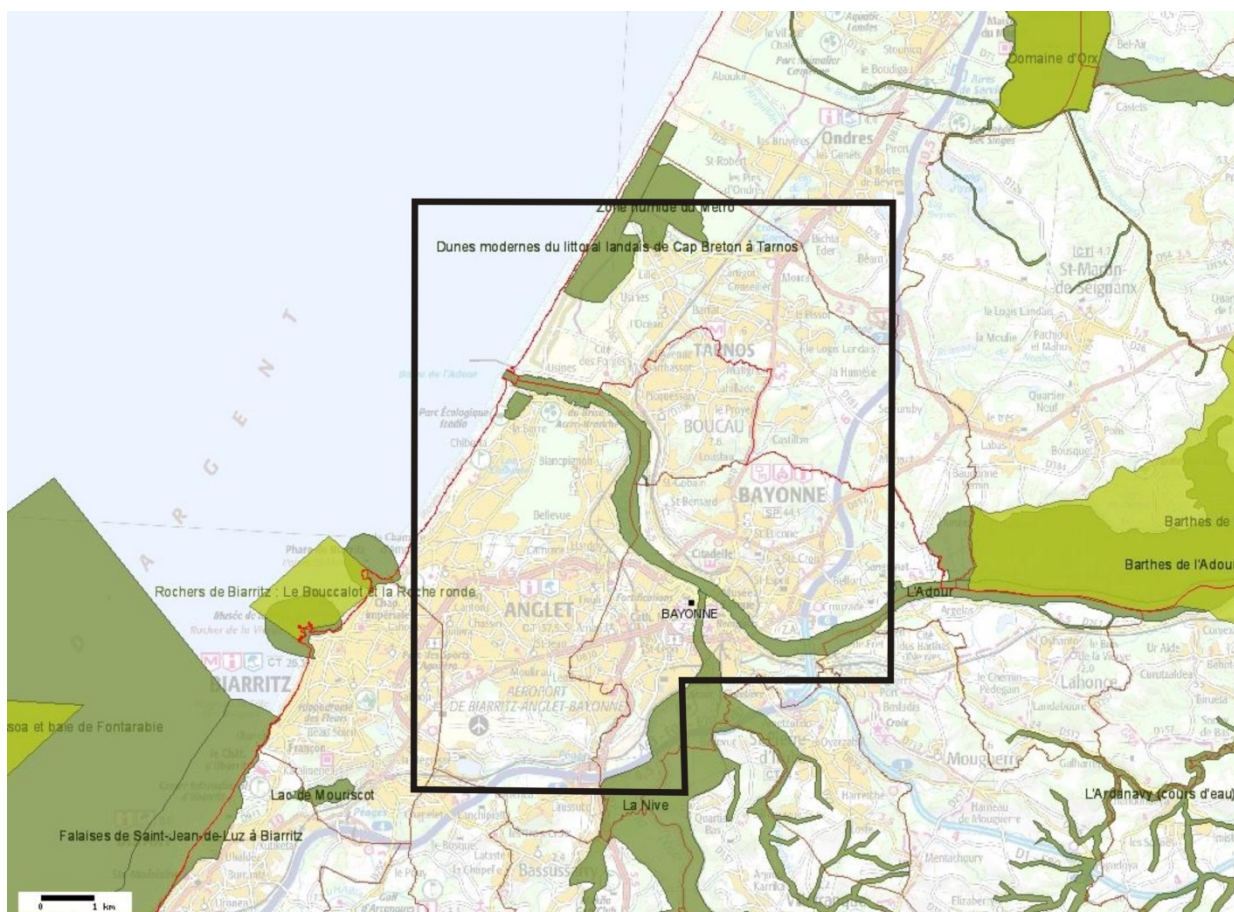


Figure 3 : Sites NATURA 2000 sur la zone d'étude (Source : DREAL Aquitaine)

Le tableau suivant présente les sites NATURA 2000 qui concernent directement la zone d'étude :

Intitulé	Caractéristiques	Intérêts	Vulnérabilité
" L'Adour " FR7200724	- Directive " Habitats " - 3565,59 ha - Lit mineur d'un grand fleuve Divagations du lit moyen et amont avec création régulière d'îlots de galets et de bras morts.	- Fleuve important pour les poissons migrateurs - 4 habitats d'intérêt communautaire, 9 espèces végétales et animales d'intérêt communautaire, dont 1 prioritaire - Site important pour le Vison d'Europe	- Assurer une bonne qualité des eaux, interdire les extractions dans le lit mineur, - Favoriser les conditions de franchissement à l'avalaison comme à la dévalaison (aménagement des barrages infranchissables).
" La Nive " FR7200786	- Directive " Habitats " - 14779,8 hectares - Cours d'eau et zone inondable des rives de la Nive	- Bon équilibre entre les milieux ouverts (prairies), marécageux (roselières) et boisés (aulnaies, chênaies) - Bonnes potentialités d'accueil	Forte sensibilité à l'ampleur et la durée des inondations. Risques limités en raison d'un projet de gestion conservatoire

Intitulé	Caractéristiques	Intérêts	Vulnérabilité
		pour la faune piscicole - Bonnes potentialités d'accueil pour l'avifaune - 2 habitats d'intérêt communautaire, dont 1 prioritaire, 14 espèces végétales et animales d'intérêt communautaire présents - Cours d'eau important pour la migration du Saumon Atlantique Site important pour la Cistude d'Europe et le Vison d'Europe	
" Les dunes modernes du littoral landais de Capbreton à Tarnos " FR7200713	- Directive " Habitats " - 439 ha - Système de plages et dunes présentant une variété de faciès.	- Variété des faciès écologique d'intérêt remarquable - 9 habitats d'intérêt communautaire, dont 3 prioritaires	La gestion par l'ONF assure la pérennité du site.
" La zone humide du Métro " FR7200725	- Directive " Habitats " - 159,37 hectares - Système dunaire et de marais remarquables dont les eaux ne peuvent s'écouler vers la mer	- Site humide d'intérêt remarquable sur le plan botanique - 5 habitats d'intérêt communautaire, dont 2 prioritaires - Site très important pour les dunes avec forêts Pinus pinea et/ou Pinus pinaster (un des habitats prioritaires) - 1 espèce végétale d'intérêt communautaire	Comblement naturel et sur-fréquentation amoindrissent l'intérêt.

Tableau 1 : Caractéristiques des sites NATURA 2000 présents sur la zone d'étude

Remarque : la commune de Tarnos, a validé l'extension du périmètre Natura 2000 « Les dunes modernes du littoral landais de Capbreton à Tarnos – FR7200713 » vers le sud en décembre 2013